

Rikt växt- och djurliv även i framtiden

Går det att bedriva modernt skogsbruk utan att riskera den biologiska mångfalden? Det anser Lena Gustafsson, professor i naturvårdsbiologi på SLU. Hon tycker också att fastighetsägarna borde få större utrymme att själva prioritera hänsyn för sina bestånd.



Jag ser positivt på framtiden. Förutsatt att vi har samma skogsskötselsystem och att inga dramatiska förändringar sker så tror jag att vi på riksnivå kommer att ha kvar i stort sett alla arter. Arterna kommer inte att finnas överallt, men jag tror väldigt få försvinner över hela landet, säger Lena Gustafsson.

Men det finns orosmoment. Ett sådant är det stora klimatfokus som i dag råder i Sverige.

- Vi har svängt från att fokusera på mångfald till att nu nästan enbart fokusera på klimatet. Om skogspolitiken och miljöpolitiken ändras till att man satsar mer på produktion och på att binda mycket kol, så kommer hänsyn och naturvårdsåtgärder att få stå tillbaka. Det drabbar den biologiska mångfalden.

Ett annat hot är om skogsbolagen fortsätter slå samman och en större andel av ägandet flyttar utomlands.

- Då tappar vi en del av kontrollen. Vi vet inte vad de utländska ägarna vill med sitt skogsbruk. Det skulle till exempel kunna påverka certifieringen negativt, som i dag bidrar till att värna om mångfalden, säger hon.

Att certifiera sig är frivilligt och innebär att man tar hänsyn till naturmiljön, till dem som arbetar inom skogsbruket och till etiska och sociala värden. Certifieringen medför att

naturvården görs nästan lika överallt. Lena Gustafsson tror dock att den skulle bli än mer effektiv om den kunde mjukas upp lite.

- Jag tror att det skulle vara positivt om fastighetsägarna får större utrymme att prioritera hänsynen efter sina mål med fastigheten. Vissa kanske vill ha mycket blom- och pollinerare, medan andra prioriterar kulturspår och lämningar från tidigare generationer.

Skogforsk deltar i många projekt om biologisk mångfald. Demonstrationsslingan Effaråsen i Dalarna är ett exempel. Här finns hela skalan från kalavverkningar till ytor där nästan alla träden står kvar. Ett huvudsyfte är att testa hur den biologiska mångfalden påverkas av avverkningsformer och skötselmetoder. Det är bra med den här typen av långsiktiga studier, säger Lena Gustafsson

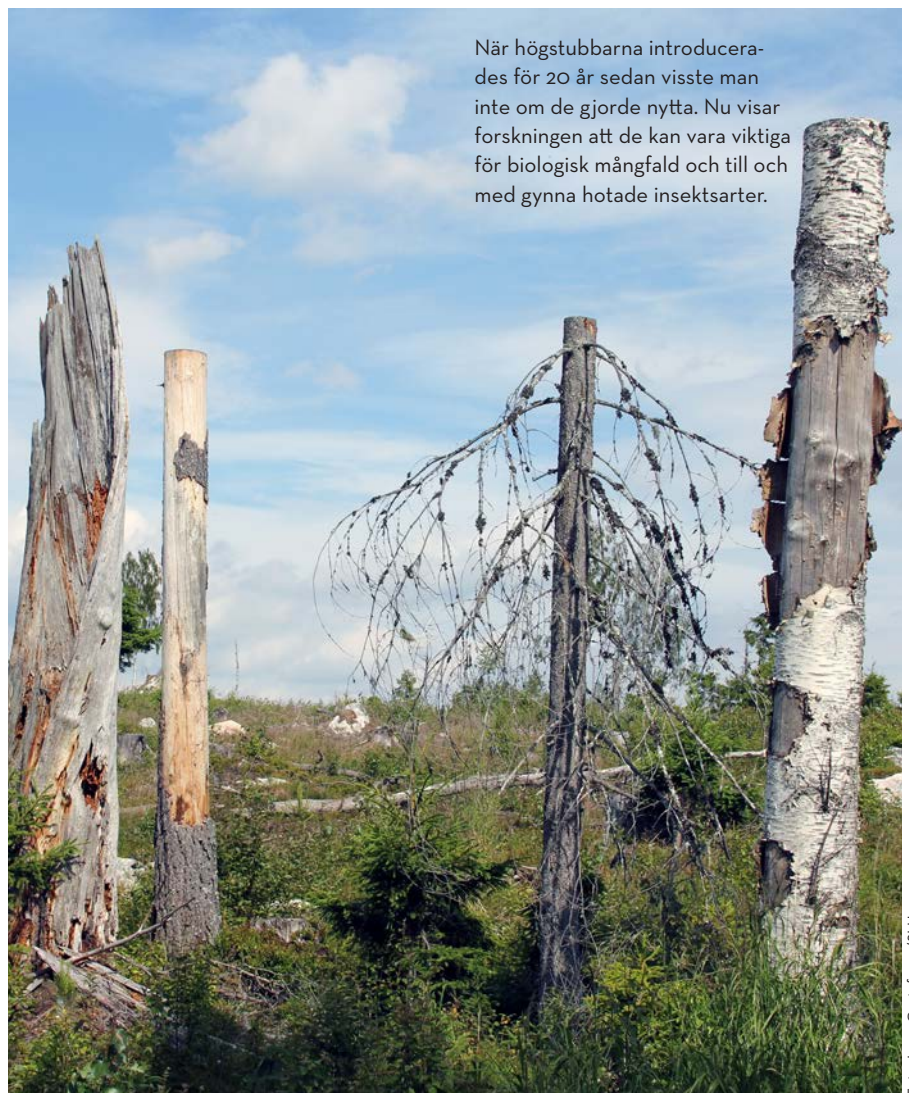
- En sak som Skogforsk skulle kunna jobba mer med är att kommunicera bra exempel och lösningar på naturvård. Gå ut och fråga privata skogsägare hur de resonerar kring biologisk mångfald. Vi har 300 000 skogsägare i Sverige och många gör verkligen bra saker. På så sätt sprider vi också till andra hur man kan jobba och uppmuntrar till funderingar kring målen med skogsbruket, säger Lena Gustafsson.

Måluppföljning 2016

Genomföra en exkursion/seminarie- dag i fält med ett brett deltagande av olika intressenter inom skogssektorn (till exempel myndigheter, politiker, journalister, intresseorganisationer och skogsbruk). **UTFALL:** Exkursioner genomförda i Effaråsen. Beaktas även i Skogforsks nya FoI-strategi

Samordna arbetet med branschgemensamma riktlinjer om hänsyn till forn- och kulturmiljöer i skogsbruket. **UTFALL:** Riktlinjerna undertecknade av Bergvik Skog, BillerudKorsnäs, Holmen, LRF Skogsägarna, Mellanskog, Norra Skogsägarna, Norrskog, SCA, Skogsindustrierna, Skogssällskapet, Skogsentreprenörerna, Stora Enso, Sveaskog, Svenska kyrkan, Sydved och Södra.

Verka för att skördardata används operativt tillsammans med traktdirektiv för att prediktera virkesutbyte i minst ett företag. **UTFALL:** Infrastrukturen (databas, algoritmer och rutiner) är etablerad. Testdrift pågår.



När högstubbarna introducerades för 20 år sedan visste man inte om de gjorde nytta. Nu visar forskningen att de kan vara viktiga för biologisk mångfald och till och med gynna hotade insektsarter.

Foto: Lena Gustafsson/SLU